

Istruzioni d'uso KIT FILA 04



Codice	9SEGN1264
Articolo	KIT-FILA-04
Descrizione	Kit Gestione file 230V - Emergenza Covid-19 Segnalazione Ottica + Sintesi Vocale



• Il sistema è dotato di interruttore a chiave ON/OFF posizionato sul retro della scatola stagna (vedi immagine1).

• L'apparato funziona solo se collegato alla corrente 230V

• Il telecomando per la gestione del sistema è già programmato e pronto per l'utilizzo. La batteria al suo interno può durare dai 12 ai 24 mesi. Sono disponibili 2 funzioni:

Funzione 1

Di default il sistema è impostato sull' accensione fissa della targa STOP (Rossa). Premendo il pulsante 1 (vedi immagine3) del telecomando si attiva la targa AVANTI (Verde) e l'avviso vocale "AVANTI IL PROSSIMO". Dopo 6 secondi si spegne la targa AVANTI (Verde) e si riaccende fissa la targa STOP (Rossa).

Funzione 2

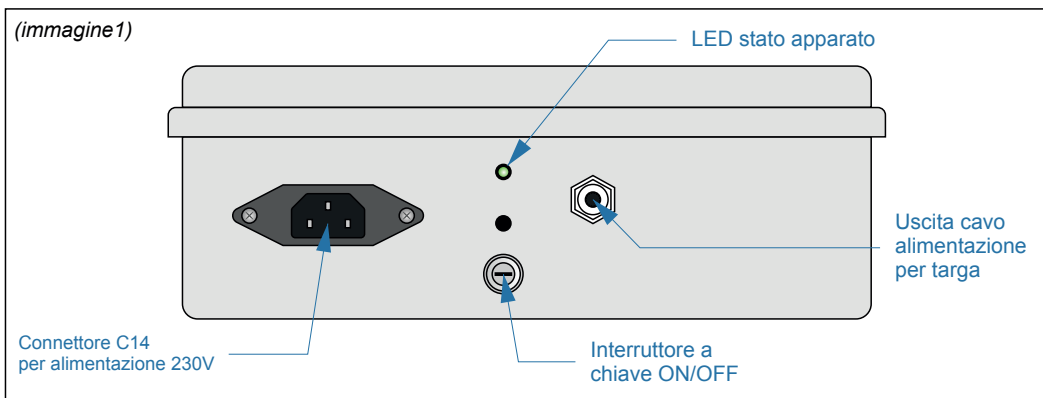
Premendo il pulsante 4, si imposta l'accensione fissa della targa AVANTI(Verde). Se si vuole tornare alla funzione 1 basterà ripremere il tasto 4.

Funzione 3

Premendo il pulsante 3, si imposta l'accensione fissa della targa STOP(Rossa) inibendo la funzione dei pulsanti 1 e 4 dello stesso telecomando e degli eventuali altri telecomandi. Per tornare alla Funzione 1 di default basterà ripremere il pulsante 3.

• Sul retro del contenitore della batteria c'è 1 LED utile per conoscere lo stato dell'apparato (vedi immagine1):

- LED Verde= Presenza rete 230V, apparato acceso e funzionante



• Il sistema può essere gestito da 1 fino ad un massimo di 9 telecomandi; Gli impulsi ovviamente non devono essere inviati contemporaneamente da più telecomandi. Per una gestione pluripunto sono disponibili altre tipologie di KIT.

• Come detto in precedenza il radiocomando è già programmato, per quanto riguarda i telecomandi aggiuntivi, invece, è necessario programmarli attenendosi al procedimento indicato:

1 – Togliere l'alimentazione alla Centrale posizionando la CHIAVE in posizione di OFF.

2 – Aprire la targa STOP togliendo le viti del frontale.

3 – Premere il Pulsante K5 posto sul PCB (vedi immagine2) e mantenerlo premuto; rialimentare la centralina ruotando la chiave di accensione nella posizione ON.

4 – Dopo un secondo i 4 LED posti sulla scheda all'interno della targa STOP inizieranno a lampeggiare.

5 – Mantenere premuto il pulsante K5 fino alla segnalazione Acustica di un singolo BEEP e all' accensione del solo LED 1. Questo significa che il modulo è in fase di autoapprendimento del primo Radiocomando.

6 – Lasciare il Pulsante K5.

N.B.

Se la luce del LED 1 è fissa vuol dire che il primo radiocomando è già memorizzato.

Se la luce del LED 1 è lampeggiante la memoria è vuota ed il primo radiocomando può essere memorizzato.

7 – A LED lampeggiante, premere il pulsante 1 del radiocomando da memorizzare. A questo punto si dovranno udire due BEEP a conferma dell'avvenuta memorizzazione. Se si sente un unico BEEP con durata lunga, il radiocomando non è stato memorizzato perché il codice inviato è già presente in memoria.

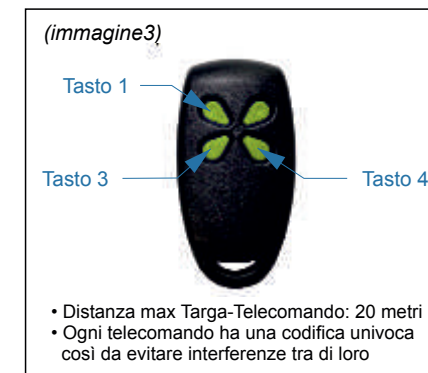
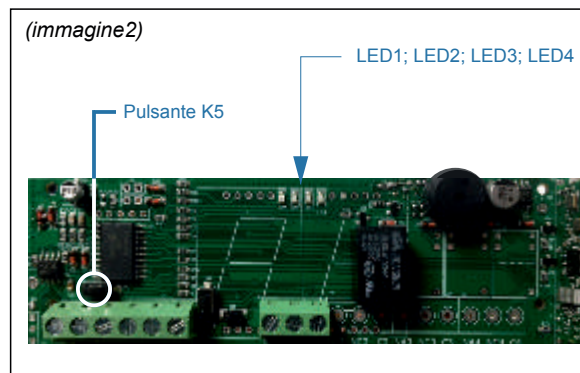
8 – Se si vogliono memorizzare ulteriori radiocomandi, occorre premere e rilasciare il pulsante K5 ottenendo l'accensione dei LED relativi alle posizioni desiderate (Vedi Tabella sottostante).

Arrivati all'accensione dei LED relativi al numero del radiocomando che si vuole memorizzare, rieseguire l'operazione del PUNTO 7.

ATTENZIONE !!!

Per cancellare un radiocomando già memorizzato basterà tenere premuto il pulsante K5 per oltre 3 secondi quando il LED fisso è acceso sulla posizione che si vuole eliminare.

LED 1	LED 2	LED 3	LED 4	RADIOCOMANDO
ON	OFF	OFF	OFF	1°
OFF	ON	OFF	OFF	2°
ON	ON	OFF	OFF	3°
OFF	OFF	ON	OFF	4°
ON	OFF	ON	OFF	5°
OFF	ON	ON	OFF	6°
ON	ON	ON	OFF	7°
OFF	OFF	OFF	ON	8°
ON	OFF	OFF	ON	9°



KROS TECHNIK S.r.l.

Via Maurizio Iaconelli, 16B - 00030 San Cesareo Roma (Italy) - Tel. +39 06 95595017
info@krostechnik.it - www.krostechnik.it

MADE IN ITALY

V_1.1